

Stratégie de Mercato et Performance Économique des Clubs Européens

Analyse des dynamiques financières et sportives (2000–2025)



Nils Jean-Zephirin

24 février 2026

Table des matières

1	Introduction	2
2	Architecture Économique du Marché des Transferts	2
3	Dynamique des Transferts et Valorisation du Marché	3
4	Investissement et Performance Sportive	4
5	Stabilité Sportive des Clubs Majeurs	5
6	Synthèse Stratégique et Recommandations	6

1 Introduction

Le football professionnel moderne est marqué par une intensification sans précédent des flux financiers liés au marché des transferts. Les montants engagés atteignent des niveaux historiques, transformant le recrutement en levier stratégique majeur pour les clubs européens.

L'objectif de cette étude est d'analyser dans quelle mesure les politiques d'investissement influencent réellement la performance sportive et la stabilité économique. À travers l'exploitation des données issues de la plateforme Transfermarkt sur la période 2000–2025, nous cherchons à comprendre si la dépense constitue un facteur déterminant de réussite ou si d'autres dimensions stratégiques interviennent dans la création d'un avantage compétitif durable.

2 Architecture Économique du Marché des Transferts

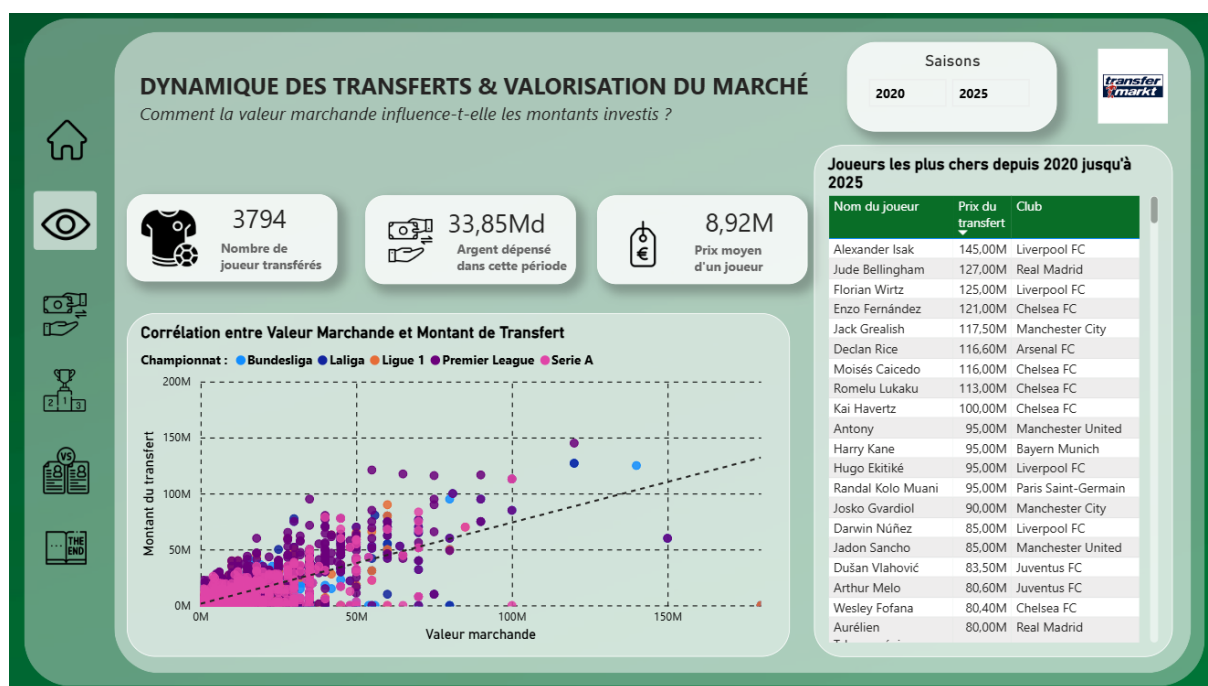


FIGURE 1 – Structure des investissements par ligue et par poste

L'analyse des flux financiers révèle une forte concentration des investissements dans certains championnats, notamment la Premier League, qui domine structurellement le marché européen. Cette domination s'explique par des revenus télévisuels supérieurs, une attractivité internationale accrue et une capacité d'investissement plus importante.

La répartition par poste met également en évidence une hiérarchisation stratégique des priorités. Les postes offensifs, notamment les attaquants centraux, concentrent les

montants les plus élevés, traduisant l'importance accordée à l'impact direct sur la performance sportive. À l'inverse, les postes défensifs et latéraux mobilisent des montants plus modérés, reflétant une logique d'optimisation budgétaire.

Ces éléments confirment que le marché des transferts n'est pas homogène mais structuré selon des logiques économiques et sportives différenciées.

3 Dynamique des Transferts et Valorisation du Marché

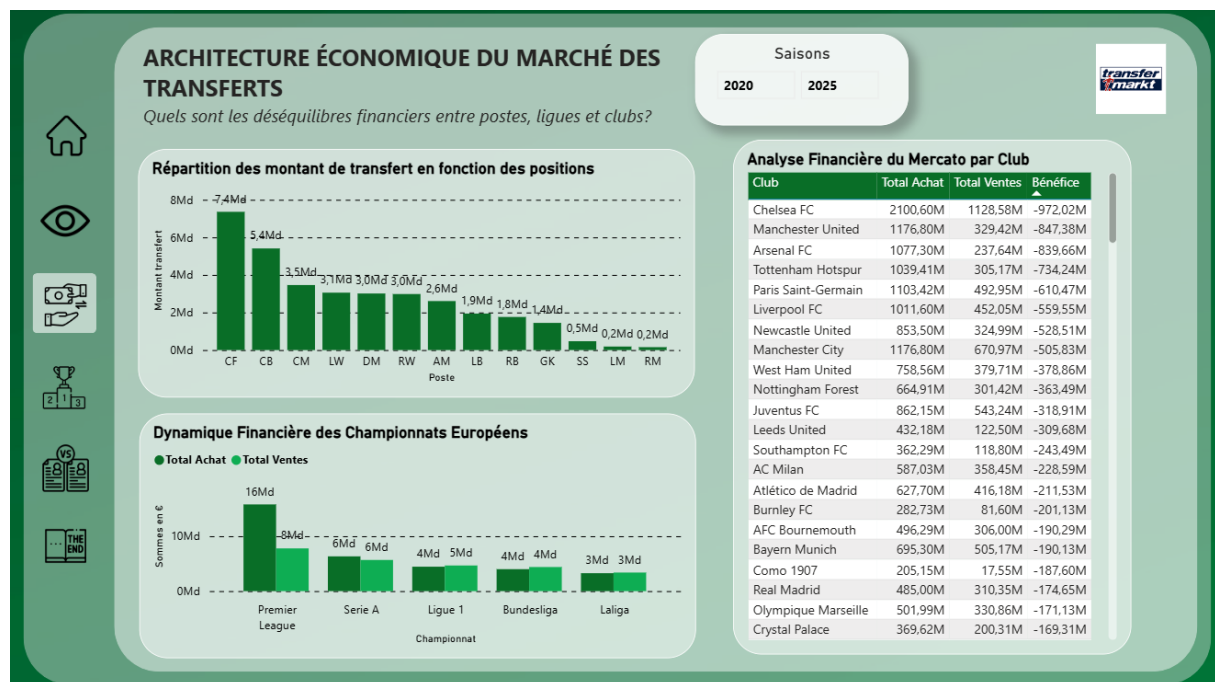


FIGURE 2 – Corrélation entre valeur marchande et montant de transfert

L'étude de la corrélation entre valeur marchande et montant de transfert montre une relation globalement positive : les joueurs les plus valorisés sont généralement ceux pour lesquels les clubs investissent le plus.

Cependant, la dispersion observée autour de la tendance moyenne révèle que la valorisation financière ne constitue pas l'unique déterminant du prix final. Des facteurs tels que la durée contractuelle restante, la pression concurrentielle entre clubs, la stratégie sportive immédiate ou encore le potentiel de développement influencent fortement le montant final négocié.

Ainsi, le marché des transferts fonctionne comme un espace d'ajustement stratégique où la rationalité économique coexiste avec des logiques d'opportunité et d'anticipation.

4 Investissement et Performance Sportive

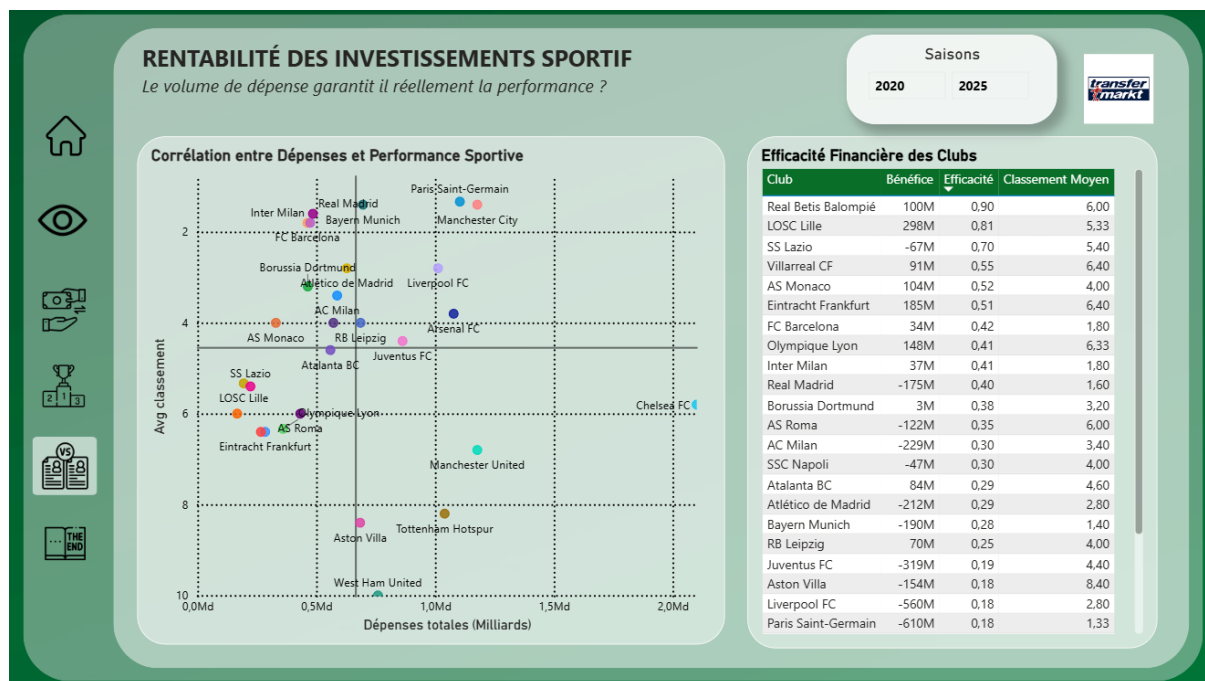


FIGURE 3 – Corrélation entre dépenses totales et classement moyen

La mise en relation des dépenses totales de recrutement avec le classement moyen permet d'identifier plusieurs profils de clubs.

Certains clubs fortement investis obtiennent des performances sportives élevées, confirmant l'efficacité de leur stratégie. D'autres, malgré des investissements massifs, affichent des résultats plus mitigés, révélant un possible déficit d'efficacité ou une mauvaise allocation des ressources.

À l'inverse, plusieurs clubs parviennent à maintenir une compétitivité notable avec des budgets plus maîtrisés. Ces clubs illustrent l'importance de la cohérence du projet sportif, de la qualité du recrutement et de la stabilité organisationnelle.

L'analyse démontre ainsi que la relation entre dépenses et performance n'est ni automatique ni linéaire : l'investissement constitue un levier, mais sa transformation en succès dépend de la qualité de son pilotage.

5 Stabilité Sportive des Clubs Majeurs

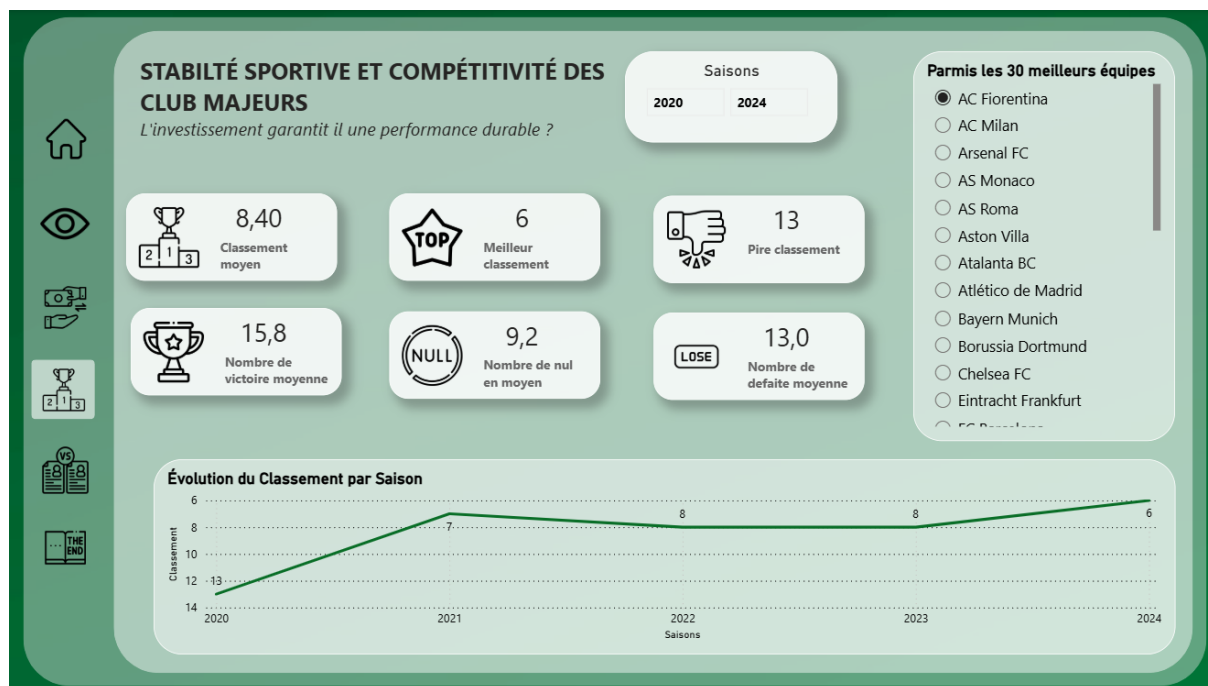



FIGURE 4 – Évolution des classements sur la période sélectionnée

L'analyse longitudinale des classements met en évidence des différences significatives de stabilité compétitive. Certains clubs maintiennent des performances constantes sur plusieurs saisons, traduisant une stratégie sportive durable et structurée.

À l'inverse, d'autres connaissent une volatilité importante malgré des niveaux d'investissement élevés. Cette instabilité peut refléter des changements d'entraîneur fréquents, des ajustements stratégiques successifs ou une pression financière accrue.

La stabilité apparaît ainsi comme un indicateur clé de maturité stratégique et de solidité organisationnelle.

6 Synthèse Stratégique et Recommandations



The slide features a dark green background with a light green central content area. On the left side, there is a vertical navigation bar with icons for home, eye, hand holding a coin, trophy, and a 'THE END' sign. The top right corner contains the 'transfermarkt' logo. The main text is centered in a white box with a light green border.

SYNTHESE STRATÉGIQUE & RECOMMANDATIONS
Quels modèles économiques permettent d'allier performance sportives et stabilité financière durables ?

CONCLUSION

L'analyse approfondie des données de mercato met en lumière une réalité centrale du football moderne : l'investissement financier constitue un levier stratégique puissant, mais il ne garantit pas à lui seul la performance sportive. À travers l'étude des flux de transferts, des dépenses de recrutement, des équilibres financiers et de l'évolution des classements des 30 plus grands clubs européens, plusieurs modèles économiques distincts apparaissent.

Certains clubs adoptent une stratégie fortement investisseuse, mobilisant des ressources importantes pour accélérer leur compétitivité à court terme. D'autres privilégient une approche plus maîtrisée, fondée sur la valorisation des talents, l'optimisation des coûts et une gestion financière prudente. Cette opposition met en évidence que la corrélation entre volume de dépenses et performance n'est ni automatique ni linéaire.

L'analyse comparative révèle que les clubs les plus performants sur le long terme ne sont pas nécessairement ceux qui dépensent le plus, mais ceux qui parviennent à transformer efficacement leurs investissements en valeur sportive mesurable. L'efficacité stratégique, la cohérence du projet sportif et la qualité des décisions de recrutement jouent un rôle déterminant dans la création d'un avantage compétitif durable.

Ainsi, le mercato ne doit pas être perçu comme une simple course à la dépense, mais comme un outil de pilotage stratégique. La réussite repose sur l'équilibre entre ambition sportive, maîtrise des risques financiers et alignement entre stratégie économique et performance sur le terrain.

En définitive, la performance durable dans le football professionnel dépend moins de la puissance financière brute que de l'intelligence stratégique et de la capacité à optimiser chaque euro investi.

FIGURE 5 – Synthèse visuelle des enseignements stratégiques

L'analyse globale met en lumière une réalité centrale du football moderne : si l'investissement financier constitue un levier puissant, il ne garantit pas à lui seul la performance durable.

Les clubs les plus performants sur le long terme sont ceux capables de transformer efficacement leurs ressources en valeur sportive mesurable, tout en maintenant un équilibre financier soutenable.

Quatre enseignements majeurs émergent :

- L'investissement massif n'est pas systématiquement synonyme de succès.
- L'efficacité stratégique prime sur le volume des dépenses.
- La structure économique des championnats influence fortement la compétitivité.
- La performance durable repose sur un équilibre entre ambition sportive et discipline financière.

En définitive, la réussite durable dans le football professionnel dépend moins de la puissance financière brute que de l'intelligence stratégique et de la capacité à optimiser chaque euro investi.